

Nazwa i adres

jednostki sprawozdawczej

Zakład Usług Komunalnych w Mszanowie sp. z o.o.

ul. Parkowa 2, Mszanowo

13-300 Nowe Miasto Lubawskie

NIP 8771467846

Numer identyfikacyjny REGON

280528623

Adresat

Kancelaria Urzędu Skarbowego
w Nowym Mieście Lubawskim

2018-00-27

L.D.
.....**BILANS**

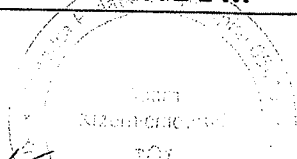
na dzień 31-12-2017

AKTYWA	Stan na dzień 31-12-2016	Stan na dzień 31-12-2017
A. Aktywa trwałe	812 626,35 zł	818 610,85 zł
I. Wartości niematerialne i prawne		
1. Koszty zakończonych prac rozwojowych		
2. Wartość firmy		
3. Inne wartości niematerialne i prawne		
4. Zaliczki na wartości niematerialne i prawne		
II. Rzeczowe aktywa trwałe	812 626,35 zł	818 610,85 zł
1. Środki trwałe	805 626,35 zł	808 110,85 zł
a) grunty (w tym prawo użytkowania wieczystego gruntu)	39 960,00 zł	39 960,00 zł
b) budynki, lokale, prawa do lokali i obiekty inżynierii lądowej i wodnej	37 180,44 zł	34 994,79 zł
c) urządzenia techniczne i maszyny	400 738,00 zł	330 196,07 zł
d) środki transportu	307 927,89 zł	387 619,97 zł
e) inne środki trwałe	19 820,02 zł	15 340,02 zł
2. Środki trwałe w budowie	7 000,00 zł	10 500,00 zł
3. Zaliczki na środki trwałe w budowie		
III. Należności długoterminowe		
1. Od jednostek powiązanych		
2. Od pozostałych jednostek, w których jednostka posiada zaangażowanie w kapitale		
3. Od pozostałych jednostek		
IV. Inwestycje długoterminowe		
1. Nieruchomości		
2. Wartości niematerialne i prawne		
3. Długoterminowe aktywa finansowe		
a) w jednostkach powiązanych		
- udziały lub akcje		
- inne papiery wartościowe		
- udzielone pożyczki		
- inne długoterminowe aktywa finansowe		
b) w pozostałych jednostkach, w których jednostka posiada zaangażowanie w kapitale		
- udziały lub akcje		
- inne papiery wartościowe		
- udzielone pożyczki		
- inne długoterminowe aktywa finansowe		
c) w pozostałych jednostkach		
- udziały lub akcje		
- inne papiery wartościowe		
- udzielone pożyczki		
- inne długoterminowe aktywa finansowe		
4. Inne inwestycje długoterminowe		
V. Długoterminowe rozliczenia międzyokresowe		
1. Aktywa z tytułu odroczonego podatku dochodowego		
2. Inne rozliczenia międzyokresowe		

B. Aktywa obrotowe	786 113,48 zł	1 806 957,48 zł
I. Zapasy	38 277,05 zł	46 799,40 zł
1. Materiały	38 277,05 zł	46 799,40 zł
2. Półprodukty i produkty w toku		
3. Produkty gotowe		
4. Towary		
5. Zaliczki na dostawy i usługi		
II. Należności krótkoterminowe	110 233,94 zł	183 958,43 zł
1. Należności od jednostek powiązanych	0,00 zł	
a) z tytułu dostaw i usług, o okresie spłaty:	0,00 zł	
- do 12 miesięcy		
- powyżej 12 miesięcy		
b) inne		
2. Należności od pozostałych jednostek, w których jednostka posiada zaangażowanie w kapitale		
a) z tytułu dostaw i usług, o okresie spłaty:		
- do 12 miesięcy		
- powyżej 12 miesięcy		
b) inne		
3. Należności od pozostałych jednostek	110 233,94 zł	183 958,43 zł
a) z tytułu dostaw i usług, o okresie spłaty:	110 233,94 zł	165 087,43 zł
- do 12 miesięcy	110 233,94 zł	165 087,43 zł
- powyżej 12 miesięcy		
b) z tytułu podatków, dotacji, ceł, ubezpieczeń społecznych i zdrowotnych oraz innych tytułów publicznoprawnych		
c) inne		18 871,00 zł
d) dochodzone na drodze sądowej		
III. Inwestycje krótkoterminowe	637 602,49 zł	1 576 199,65 zł
1. Krótkoterminowe aktywa finansowe	637 602,49 zł	1 576 199,65 zł
a) w jednostkach powiązanych		
- udziały lub akcje		
- inne papiery wartościowe		
- udzielone pożyczki		
- inne krótkoterminowe aktywa finansowe		
b) w pozostałych jednostkach		
- udziały lub akcje		
- inne papiery wartościowe		
- udzielone pożyczki		
- inne krótkoterminowe aktywa finansowe		
c) środki pieniężne i inne aktywa pieniężne	637 602,49 zł	1 576 199,65 zł
- środki pieniężne w kasie i na rachunkach	637 602,49 zł	1 576 199,65 zł
- inne środki pieniężne		
- inne aktywa pieniężne		
2. Inne inwestycje krótkoterminowe		
IV. Krótkoterminowe rozliczenia międzyokresowe		
C. Należne wpłaty na kapitał (fundusz) podstawowy		
D. Udziały (akcje) własne		
A K T Y W A R A Z E M	1 598 739,83 zł	2 625 568,33 zł

PASYWA	Stan na dzień 31-12-2016	Stan na dzień 31-12-2017
A. Kapitał (fundusz) własny	1 217 711,55 zł	2 214 247,94 zł
I. Kapitał (fundusz) podstawowy	714 000,00 zł	1 214 000,00 zł
II. Kapitał (fundusz) zapasowy, w tym:	1 059 587,95 zł	1 059 587,95 zł
- nadwyżka wartości sprzedaży (wartości emisyjnej) nad wartością nominalną udziałów (akcji)		
III. Kapitał (fundusz) z aktualizacji wyceny, w tym:		
- z tytułu aktualizacji wartości godziwej		
IV. Pozostałe kapitały (fundusze) rezerwowe, w tym:		
- tworzone zgodnie z umową (statutem) spółki		
- na udziały (akcje) własne		
V. Zysk (strata) z lat ubiegłych	-730 815,76 zł	-555 876,40 zł
VI. Zysk (strata) netto	174 939,36 zł	496 536,39 zł
VII. Odpisy z zysku netto w ciągu roku obrotowego (wielkość ujemna)		
B. Zobowiązania i rezerwy na zobowiązania	381 028,28 zł	411 320,39 zł
I. Rezerwy na zobowiązania		
1. Rezerwa z tytułu odroczonego podatku dochodowego		
2. Rezerwa na świadczenia emerytalne i podobne		
- długoterminowa		
- krótkoterminowa		
3. Pozostałe rezerwy		
- długoterminowe		
- krótkoterminowe		
II. Zobowiązania długoterminowe	26 136,00 zł	0,00 zł
1. Wobec jednostek powiązanych		
2. Wobec pozostałych jednostek, w których jednostka posiada zaangażowanie w kapitale		
3. Wobec pozostałych jednostek	26 136,00 zł	0,00 zł
a) kredyty i pożyczki	26 136,00 zł	
b) z tytułu emisji dłużnych papierów wartościowych		
c) inne zobowiązania finansowe		
d) zobowiązania wekslowe		
e) inne		
III. Zobowiązania krótkoterminowe	316 689,65 zł	376 831,91 zł
1. Zobowiązania wobec jednostek powiązanych		
a) z tytułu dostaw i usług, o okresie wymagalności:		
- do 12 miesięcy		
- powyżej 12 miesięcy		
b) inne		
2. Zobowiązania wobec pozostałych jednostek, w których jednostka posiada zaangażowanie w kapitale		
a) z tytułu dostaw i usług, o okresie wymagalności:		
- do 12 miesięcy		
- powyżej 12 miesięcy		
b) inne		

3. Zobowiązania wobec pozostałych jednostek	316 689,65 zł	376 831,91 zł
a) kredyty i pożyczki		
b) z tytułu emisji dłużnych papierów wartościowych		
c) inne zobowiązania finansowe		
d) z tytułu dostaw i usług, o okresie wymagalności:	194 636,73 zł	210 562,62 zł
- do 12 miesięcy	194 636,73 zł	210 562,62 zł
- powyżej 12 miesięcy		
e) zaliczki otrzymane na dostawy i usługi		
f) zobowiązania wekslowe		
g) z tytułu podatków, ceł, ubezpieczeń społecznych i zdrowotnych oraz innych tytułów publicznoprawnych	121 879,27 zł	166 182,25 zł
h) z tytułu wynagrodzeń	173,65 zł	87,04 zł
i) inne		
4. Fundusze specjalne		
IV. Rozliczenia międzyokresowe	38 202,63 zł	34 488,48 zł
1. Ujemna wartość firmy		
2. Inne rozliczenia międzyokresowe	38 202,63 zł	34 488,48 zł
- długoterminowe	38 202,63 zł	34 488,48 zł
- krótkoterminowe		
PASYWA RAZEM	1 598 739,83 zł	2 625 568,33 zł



[Handwritten signature]

Główny księgowy
PREZES ZARZĄDU

[Handwritten signature]
mgr Leszek Moczadło

Kierownik jednostki

18-03-2018

dzień, miesiąc, rok

Nazwa i adres jednostki sprawozdawczej Zakład Usług Komunalnych w Mszanowie sp. z o.o., ul. Parkowa 2, Mszanowo, 13-300 Nowe Miasto		Rachunek zysków i strat (wariant porównawczy)		Adresat Kancelaria Urzędu Skarbowego w Nowym Mieście Lubawskim			
Numer identyfikacyjny REGON 280528623				sporządzony na dzień 31-12-2017 r.		2018-06-27 Wysłać bez pisma przewodniego	
jednostka obliczeniowa:		PLN		Stan na koniec roku poprzedniego		Stan na koniec roku bieżącego	
A. Przychody netto ze sprzedaży i zrównane z nimi, w tym:				3 434 424,25		4 233 555,85	
– od jednostek powiązanych							
I. Przychody netto ze sprzedaży produktów				3 423 398,99		4 209 284,83	
II. Zmiana stanu produktów (zwiększenie – wartość dodatnia, zmniejszenie – wartość ujemna)							
III. Koszt wytworzenia produktów na własne potrzeby jednostki							
IV. Przychody netto ze sprzedaży towarów i materiałów				11 025,26		24 271,02	
B. Koszty działalności operacyjnej				3 265 245,13		3 718 610,72	
I. Amortyzacja				136 158,17		161 962,89	
II. Zużycie materiałów i energii				1 070 276,84		1 327 294,08	
III. Usługi obce				877 407,81		742 294,42	
IV. Podatki i opłaty, w tym:				93 870,25		88 579,80	
– podatek akcyzowy				0,00		0,00	
V. Wynagrodzenia				861 337,66		1 081 643,01	
VI. Ubezpieczenia społeczne i inne świadczenia, w tym:				188 778,63		272 632,05	
– emerytalne							
VII. Pozostałe koszty rodzajowe				37 415,77		44 204,47	
VIII. Wartość sprzedanych towarów i materiałów				0,00			
C. Zysk (strata) ze sprzedaży (A – B)				169 179,12		514 945,13	
D. Pozostałe przychody operacyjne				19 694,62		56 767,73	
I. Zysk z tytułu rozchodu niefinansowych aktywów trwałych				14 954,05		12 276,42	
II. Dotacje						30 320,00	
III. Aktualizacja wartości aktywów niefinansowych							
IV. Inne przychody operacyjne				4 740,57		14 171,31	
E. Pozostałe koszty operacyjne				14 134,25		542,66	
I. Strata z tytułu rozchodu niefinansowych aktywów trwałych							
II. Aktualizacja wartości aktywów niefinansowych							
III. Inne koszty operacyjne				14 134,25		542,66	
F. Zysk (strata) z działalności operacyjnej (C + D – E)				174 739,49		571 170,20	
G. Przychody finansowe				13 374,34		6 118,61	
I. Dywidendy i udziały w zyskach, w tym:							
a) od jednostek powiązanych, w tym:							
– w których jednostka posiada zaangażowanie w kapitale							
b) od jednostek pozostałych, w tym:							
– w których jednostka posiada zaangażowanie w kapitale							
II. Odsetki, w tym:				10 199,07		6 118,61	
– od jednostek powiązanych							
III. Zysk z tytułu rozchodu aktywów finansowych, w tym:							
– w jednostkach powiązanych							
IV. Aktualizacja wartości aktywów finansowych							
V. Inne				3 175,27			
H. Koszty finansowe				2 751,47		854,42	
I. Odsetki, w tym:				2 751,47		854,42	
– dla jednostek powiązanych							
II. Strata z tytułu rozchodu aktywów finansowych, w tym:							
– w jednostkach powiązanych							
III. Aktualizacja wartości aktywów finansowych							
IV. Inne							
I. Zysk (strata) brutto (F + G – H)				185 362,36		576 434,39	
J. Podatek dochodowy				10 423,00		79 898,00	
K. Pozostałe obowiązkowe zmniejszenia zysku (zwiększenia straty)							
L. Zysk (strata) netto (I – J – K)				174 939,36		496 536,39	

(główny księgowy)

18-03-2018
(rok, miesiąc, dzień)

(kierownik jednostki)

2018 -06- 27

..... podpis.....

INFORMACJA DODATKOWA
(załącznik do bilansu oraz rachunku zysków i strat)
Zakład Usług Komunalnych w Mszanowie Spółka z o.o.
ul. Parkowa 2
13-300 Nowe Miasto Lubawskie
za rok obrotowy 2017

I

1. Charakterystyka stosowanych metod wyceny aktywów i pasywów :
 - wartości niematerialne i prawne wyceniono na dzień bilansowy i wykazano w bilansie w wartości początkowej pomniejszonej o odpisy amortyzacyjne,
 - środki trwałe wyceniono na dzień bilansowy i wykazano w bilansie w wartości nabycia pomniejszone o odpisy amortyzacyjne,
 - inwestycje rozpoczęte wyceniono wg faktycznie poniesionych kosztów
- materiały, części zamienne, paliwo wyceniono wg ceny zakupu,
- półprodukty i produkty w toku wyceniono po średnich cenach sprzedaży w miesiącu grudniu pomniejszone o przeciętny zysk (nie występują),
- towary wyceniono w cenie zakupu netto pomniejszoną o udzielone rabaty,
- należności i zobowiązania wykazano w kwocie wymagającej zapłaty,
- środki pieniężne, kapitały oraz pozostałe aktywa i pasywa wykazano wg wartości nominalnej,
- w roku bilansowym nie zmieniono zasad wyceny zapasów w porównaniu z poprzednimi okresami obrachunkowymi.
2. Zmiany metod księgowości i wyceny dokonane w roku obrotowym, wywierające istotny wpływ na sprawozdanie finansowe w porównaniu do 2016 roku nie wystąpiły.
3. Charakterystyka dokonanych w stosunku do poprzedniego roku obrotowego zmian sposobu sporządzania sprawozdania finansowego i wpływ wywołanych tym skutków finansowych na sytuację majątkową i finansową , wynik finansowy oraz rentowność jednostki :
 - 1) przy sporządzaniu sprawozdań finansowych, ustalaniu wyników bilansowych sporządza się porównawczy rachunek zysków i strat.
 - 2) zmiany sposobu sporządzania sprawozdań finansowych w roku obrotowym w stosunku do 2016 roku – nie zmieniły się.
4. Informacje o znaczących zdarzeniach, jakie wystąpiły po dniu bilansowym, nie uwzględnionych w bilansie oraz rachunku zysków i strat nie wystąpiły.
5. Informacje o znaczących zdarzeniach dotyczących lat poprzednich ujętych w sprawozdaniu finansowym za rok obrotowy.

II

1. Zmiany w ciągu roku obrotowego wartości środków trwałych, wartości niematerialnych i prawnych oraz finansowego majątku trwałego :

1) środki trwałe - wartość początkowa: 2 554 128,69 zł

	Wartość na początek roku	Zwiększenia	Zmniejszenia	Wartość na koniec roku
Grupa 0	39960,00 zł	0,00 zł	0,00 zł	39960,00 zł
Grupa 1	6511,50 zł	0,00 zł	0,00 zł	6511,50 zł
Grupa 2	70762,18 zł	0,00 zł	0,00 zł	70762,18 zł
Grupa 3	798 907,77 zł	0,00 zł	0,00 zł	798 907,77 zł
Grupa 4	54 286,60 zł	5 508,12 zł	0,00 zł	59 794,72 zł
Grupa 5	600 448,05 zł	3 658,54 zł	0,00 zł	604 106,59 zł
Grupa 6	2 200,00 zł	0,00 zł	0,00 zł	2 200,00 zł
Grupa 7	783 144,29 zł	153 268,21 zł	100,00 zł	936 312,50 zł
Grupa 8	33 540,91 zł	2 032,52 zł	0,00 zł	35 573,43 zł
Razem	2 389 761,30 zł	164 467,39 zł	100,00 zł	2 554 128,69 zł

2) umorzenia środków trwałych

1 761 517,84 zł

	Wartość na początek roku	Zwiększenia	Zmniejszenia	Wartość na koniec roku
Grupa 0	0,00 zł	0,00 zł	0,00 zł	0,00 zł
Grupa 1	3 862,48 zł	162,79 zł	0,00 zł	4 025,27 zł
Grupa 2	34 753,90 zł	2 022,86 zł	0,00 zł	36 776,76 zł
Grupa 3	665 798,56 zł	3 911,26 zł	0,00 zł	669 709,82 zł
Grupa 4	27 054,40 zł	9 932,65 zł	0,00 zł	36 987,05 zł
Grupa 5	356 028,32 zł	65 864,68 zł	0,00 zł	421 893,00 zł
Grupa 6	2 200,00 zł	0,00 zł	0,00 zł	2 200,00 zł
Grupa 7	496 216,40 zł	73 556,13 zł	80,00 zł	569 692,53 zł
Grupa 8	13 720,89 zł	6 512,52 zł	0,00 zł	50 233,41 zł
Razem	1 599 634,95 zł	161 962,89 zł	80,00 zł	1 761 517,84 zł

3) wartości niematerialne i prawne

wartość początkowa 205 089,32 zł

Rodzaj wartości niematerialnych i prawnych	Wartość na początek roku	Zwiększenia	Zmniejszenia	Wartość na koniec roku
Licencja na program	19 288,90 zł	0,00 zł	0,00 zł	19 288,90 zł
Wartość firmy	185 800,42 zł	0,00 zł	0,00 zł	185.800,42 zł

4) umorzenia wartości niematerialnych i prawnych

19 288,90 zł

Rodzaj wartości niematerialnych i prawnych	Wartość na początek roku	Zwiększenia	Zmniejszenia	Wartość na koniec roku
Licencja na program	19 288,90 zł	0,00 zł	0,00 zł	19 288,90 zł
Wartość firmy	0,00 zł	0,00 zł	0,00 zł	0,00 zł

5) finansowy majątek trwały

0,00 zł

Rodzaj finansowego majątku trwałego	Wartość na początek roku	Zwiększenia	Zmniejszenia	Wartość na koniec roku

- 1) Wartość początkowa nie amortyzowanych (umarzanych) środków trwałych, używanych na podstawie umów nie występuje.
- 2) Wartość zobowiązań wobec budżetu państwa lub gminy z tytułu uzyskania prawa własności budynków i budowli nie występują.
- 3) Informacje o kapitałach (funduszach) zapasowych i rezerwowych :

Wyszczególnienie kapitałów	Wartość na początek roku	Zwiększenia	Zmniejszenia	Wartość na koniec roku

4) Propozycje podziału zysku netto za rok obrotowy w kwocie 496 536,39 zł

z tego :

- na pokrycie strat za lata ubiegłe 496 536,39 zł
- do pokrycia drogą zwiększenia kapitału udziałowego 0,00 zł

5) Informacje o stanie rezerw :

Rodzaj rezerw	Wartość na początek roku	Zwiększenia	Zmniejszenia	Wartość na koniec roku

6) Podział zobowiązań według pozycji bilansu o pozostałym na dzień bilansowy, przewidywanym umową okresie spłaty :

- 1) zobowiązania długoterminowe z tego :

początek roku

koniec roku

kredyt

26 136,00 zł

0,00 zł

- 1) Wykaz czynnych i biernych rozliczeń międzyokresowych kosztów oraz przychodów przyszłych okresów :

Rodzaj RMK i PPO	Wartość na początek roku	Zwiększenia	Zmniejszenia	Wartość na koniec roku
Dofinansowanie kotłowni	38 202,63		3 714,15	34 488,48

- 2) Wykaz zobowiązań zabezpieczonych na majątku jednostki :

Nie występuje

Rodzaj zobowiązań	Wartość na początek roku	Zwiększenia	Zmniejszenia	Wartość na koniec roku

- 3) Wykaz zobowiązań warunkowych (w tym udzielonych przez jednostkę gwarancji i poręczeń) nie występuje.

III

- 1) Struktura rzeczowa i terytorialna(kraj, eksport) przychodów ze sprzedaży, usług i towarów

Przychody ze sprzedaży netto (bez VAT)	Rok ubiegły	Udział w %%	Rok bieżący	Udział w %%
Razem	3 434 424,25 zł	100,00%	4 233 555,85 zł	100,00%
Z tego towary kraj	3 434 424,25 zł	100,00%	4 233 555,85 zł	100,00%
Z tego towary export	0,00 zł	0,00%	0,00 zł	0,00%

- 2) Wysokość nie planowanych odpisów amortyzacyjnych – 0,00 zł.
- 3) Wysokość odpisów aktualizujących wartość zapasów, o których mowa w art.35 ust.3 ustawy o rachunkowości :
- 1) z aktualizacji środków trwałych na dzień 01.01.1995 r. 0,00 zł
- 4) Informacja o przychodach, kosztach i wynikach działalności zaniechanej w roku obrotowym lub przewidziane zaniechania w roku następnym – nie występuje.
- 5) Ustalenie i rozliczenie pozycji różniących podstawę opodatkowania podatkiem dochodowym od osób prawnych od wyniku finansowego brutto (zysku lub straty brutto) :

Wyszczególnienie	Kwota złotych
Wynik finansowy brutto	576 434,39

Przychody nie podlegające opodatkowaniu pdop (dofinansowanie kotłowni przez ANR)	3 714,15
Koszty i straty nie stanowiące kosztów uzyskania przychodów	19 346,79
W tym – odsetki	31,00
W tym – aktualizacja sald rozrachunków	0,00
W tym – nieopłacone składki ZUS za ... rok	0,00
W tym - wydatki NKUP	7 635,04
W tym – wypłacone wynagrodzenia za ... rok	0,00
W tym – niewypłacone wynagrodzenia za ... rok	0,00
W tym – umorzenia NKUP	11 680,75
W tym – kary i szkody	0,00
Wynik finansowy – podstawa opodatkowania	592 067,03

6) Informacja o kosztach (dotyczy jednostek sporządzających wariant kalkulacyjny rachunku zysków i strat) :

Lp	Wyszczególnienie kosztów	Rok ubiegły	Rok bieżący
1	Razem koszty		0,00 zł
2	Zużycie materiałów i energii		0,00 zł
3	Wartość sprzedanych towarów w cenie zakupu		0,00 zł
4	Usługi obce		0,00 zł
5	Podatki i opłaty		0,00 zł
6	Wynagrodzenia		0,00 zł
7	Świadczenia na rzecz pracowników		0,00 zł
8	Amortyzacja		0,00 zł
9	Pozostałe koszty		0,00 zł

7) Koszty wytworzenia inwestycji rozpoczętych, środków trwałych na własne potrzeby, wytworzone własnymi siłami jednostki :
nie występują

8) Informacja o zyskach i stratach nadzwyczajnych :

	losowe	pozostałe
1) zyski nadzwyczajne	0,00	0,00
2) straty nadzwyczajne	0,00	0,00

9) Informacja o przeciętnym zatrudnieniu w grupach zawodowych :

Pracownicy na stanowiskach	Za rok poprzedni		Za rok bieżący	
	Ogółem	W tym kobiet	ogółem	W tym kobiet
robotniczych	14	0	17	0
nierobotniczych	5	4	5	4
uczniowie	0	0	0	0
Razem	19	4	22	4

IV

Wskaźniki struktury majątku

1. Udział majątku trwałego w aktywach ogółem

W roku 2017 w porównaniu do roku 2016 nastąpił dalszy spadek wskaźnika z 50,8% do 31,2% mimo wzrostu wartości majątku trwałego który wynika z dokonanych zakupów, głównie na skutek zwiększenia wartości środków pieniężnych zgromadzonych na poczet nowego zadania inwestycyjnego SUW Skarlin.

2. Udział majątku obrotowego w aktywach ogółem

Wartość wskaźnika w porównaniu rok do roku wzrosła w wyniku zwiększenia się stanu aktywów obrotowych na koniec roku 2017. Wskaźnik ten wyniósł w 2016 roku 49,2%, natomiast w 2017 roku 68,8%.

3. Rachunek zysków i strat

W roku 2017 odnotowano wzrost przychodów ze sprzedaży produktów i usług o 23,0% w porównaniu rok do roku, przy jednoczesnym znacząco mniejszym wzroście kosztów działalności podstawowej. W wyniku takiego ukształtowania się relacji pomiędzy przychodami a kosztami działalności podstawowej spółka na tej działalności osiągnęła zysk w kwocie 514.945,13 złotych.

Wskaźniki struktury kapitałowo-majątkowej i płynności finansowej

1. Wskaźnik pokrycia majątku trwałego

W roku 2017 utrzymało się przekroczenie poziomu 100% pokrycia majątku trwałego kapitałem własnym. Wskaźnik ten wyniósł 274,0% i świadczy o tym, że spółka wypracowuje środki pozwalające na modernizację i odnowienie zasobów środków trwałych.

2. Wskaźnik bieżącej płynności CR

W roku 2017 wskaźnik wyniósł 4,8, wartość tego wskaźnika mówi nam o tym, że spółka posiada aktywa pozwalające na finansowanie bieżącej działalności i regulowanie zobowiązań.

3. Wskaźnik szybkiej płynności

Wskaźnik ten określa stopień pokrycia zobowiązań krótkoterminowych bardziej płynnymi aktywami obrotowymi (należności, środki pieniężne). Wartość optymalna wskaźnika wynosi od 0,8 do 1,0. Spółka osiągnęła w 2017 roku wskaźnik 4,7 a więc znacznie powyżej optymalnego.

Wskaźnik rentowności

1. Wskaźnik rentowności majątku trwałego

Wskaźnik rentowności majątku trwałego wypracowany przez spółkę w 2017 roku ma wartość dodatnią. Jest to efekt osiągnięcia dodatniego wyniku finansowego. Wskaźnik ten wynosi 61,4% wobec 21,5% z roku 2016 i w dalszym ciągu świadczy o wysokiej rentowności zaangażowanego majątku.

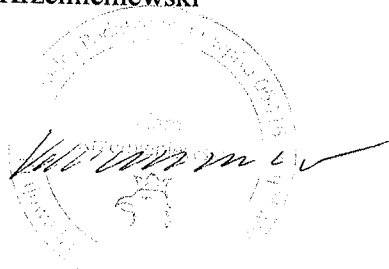
2. Wskaźnik rentowności kapitału

Podobnie te same zdarzenia spowodowały, że wskaźnik rentowności zaangażowanego kapitału wyniósł 22,4% wobec 14,4% w roku 2016 i świadczy o bardzo wysokiej ich rentowności. Zmniejszenie wysokości wskaźnika spowodowane jest wynikiem wzrostu kapitałów pochodzących z podziału wyniku finansowego.

3. Wskaźnik rentowności netto sprzedaży.

Uzyskany wskaźnik o wartości 11,7% mówi nam, że spółka na podstawowej działalności gospodarczej osiągnęła wysoką rentowność, realizując średni zysk na zainwestowanej 1 złotówce w wysokości 11,7 grosza. Dzięki temu pozostałe wskaźniki opisujące sytuację gospodarczą i finansową spółki dały pozytywny obraz jej działalności w 2017 roku oraz są dobrym prognostykiem na rok następny.

Nowe Miasto Lubawskie dn. 18 marca 2018 roku
Sporządził : Adam Krzemieniewski



PREZES ZARZĄDU

mgr Leszek Moczulski

Kancelaria Urzędu Skarbowego
w Nowym Mieście Lubawskim

wpłynęło
dnia 27. 06. 2018

L.Dz. podpis

Sprawozdanie

Zakładu Usług Komunalnych w Mszanowie Sp. z o. o.



**Z działalności Spółki w
2017 roku**

Zakład Usług Komunalnych w Mszanowie Sp. z o.o. w 2017 roku kontynuował swoją działalność w dotychczasowym, niezmienionym zakresie. W sprawozdaniu zostały zawarte najważniejsze informacje dotyczące bieżącej działalności Spółki.

Wodociągi

Główną działalnością Zakładu jest uzdatnianie i dostarczanie wody mieszkańcom Gminy Nowe Miasto Lubawskie.

- Cena wody od **01.07.2017r.** wynosi **3,15 zł netto** (3,40 zł brutto), stawka miesięczna abonamentowa **3,06 zł netto** (3,30 zł brutto).
- W 2017 r. tak jak dotychczas Zakład Usług Komunalnych odnotowuje duże straty wody, co jest spowodowane częstym płukaniem sieci wodociągowych oraz nielegalnym poborem wody z hydrantów. Ilość przedstawiają poniższe tabele.

Tabela Nr.1: Zestawienie poboru i sprzedaży wody w latach 2015-2017r :

POBÓR			SPRZEDAŻ			STRATY		
2015	2016	2017	2015	2016	2017	2015	2016	2017
468 186	414 213	422 299	269 918	259 189	265 416	185 720	155 024	156 883

37,15% różnicy między poborem a sprzedażą wody wynikać również może z częstego płukania sieci wodociągowej w miejscowości w Bagnie ponieważ przeprowadzone w sierpniu 2017r. badania wykazały obecność bakterii z grupy coli w sieci. Długotrwałe i częste płukanie sieci wyeliminowało ten problem, jednak duży ubytek wody naraził ZUK na straty. Zaś zwiększona sprzedaż wiąże się z budową nowych sieci oraz przyłączy wodociągowych.

- W dalszym ciągu ZUK w Mszanowie Sp. z o.o. egzekwuje należności za płatności za wodę i ścieki, regularnie wysyłając upomnienia i wezwania do zapłaty, a w ostateczności odcinając dostęp do wody. Znaczna część zaległości została uregulowana. Odsetki z tytułu nieterminowych płatności na dzień 31.12.2017r. wyniosły: **3 885,26 zł.**

ZUK Sp. z o.o. w dalszym ciągu wykonuje przyłącza oraz sieci wodociągowe. Tabele 2, 3 i 4, 5 przedstawiają ilość oraz wielkość wykonanych inwestycji w 2017 roku wraz z porównaniem zmian do lat poprzednich 94% wykonywanych przyłączy wodociągowych w Gminie Nowe Miasto Lubawskie, świadczy (tak jak w latach poprzednich) o wysokiej jakości wykonywanych usług oraz atrakcyjności cenowej.

Tabela nr 2: Długość wykonanych sieci wodociągowych wykonanych w latach 2015-2017r.

SIECI WODOCIĄGOWE (mb)	2015	2016	2017
	3 573,60	707,50	2 224,89

Tabela nr 3: Całkowita długość gminnej sieci wodociągowej

SIECI WODOCIĄGOWE (mb)	2015	2016	2017
	199 783,11	200 490,61	202 008,00

Tabela nr 4: Ilość nowych przyłączy wodociągowych wykonanych w 2017r.

NOWE PRZYŁĄCZA WODOCIĄGOWE	szt	WYKONYWAŁ ZUK MSZANOWO	WYKONYWAŁY INNE PODMIOTY	WYKONANIE W % ZUK MSZANOWO
2017	52	49	3	94,23

Tabela nr 5: Ilość sieci i przyłączy wodociągowych wykonanych w 2017 roku



SIECI WODOCIĄGOWE - 2017 GMINA MSZANOWO

	MIJSCOWOŚĆ		NOWE SIECI WODOCIĄGOWE ROK 2017 w (mb)	NOWE PRZYŁĄCZA WODOCIĄGOWE ROK 2017 w (mb)	PRZYŁĄCZA WYKONYWANE PRZEZ ZUK MSZANOWO ROK 2017 w (szt)	PRZYŁĄCZA WYKONYWANE PRZEZ INNE PODMIOTY ROK 2017 w (szt)
1	Bagno		0	66	2	0
2	Jamielnik		0	289	10	1
3	Gryźliny		0	19	1	0
4	Chrośle		0	60	1	0
5	Nowy Dwór		0	14	1	0
6	Pustki		0	121	3	0
7	Radomno		0	0	0	0
8	Lekarty		0	46	1	0
9	Skarlin	PCV fi 110	223,15	78,5	6	0
10	Nawra		0	0	0	0
11	Bratian	PCV fi 110	212	118	1	1
12	Gwiździny		0	41	2	0
13	Pacóttowo	PCV fi 110	520,03	375	9	1
		PE fi 110	42,26	0	0	0
14	Tylice	PCV fi 110	178,45	78	4	0
15	Mszanowo		844,2	126	7	0
		PE fi 90	8,2	0	0	0
16	Kaczek		0	0	0	0
17	Łąki Bratiańskie	PCV fi 110	159,5	15	1	0
		PCV fi 160	37,1	0	0	0
SUMA			2224,89	1446,5	49	3

W 2017 r. Zakład Usług Komunalnych w Mszanowie Sp.z.o.o. wykonał **49 szt.** przyłączy wodociągowych o łącznej długości **1 446,5 mb.**

W Zakładzie Usług Komunalnych w Mszanowie jak co roku są przeprowadzane badania zgodnie z harmonogramem ustalonym przez Sanepid. Na następnych stronach przedstawiamy ocenę jakości wody sporządzoną przez PSSE w Nowym Mieście Lubawskim

ZUK w Mszanowie Sp. Z.O.O
WPLYNEŁO

Dnia 15.03.2018

09.2.2018



**POWIATOWA STACJA SANITARNO-EPIDEMIOLOGICZNA
W NOWYM MIEŚCIE LUBAWSKIM**

e-mail: psse.nowemiastolubawskie@sanepid.olsztyn.pl
tel. 56 474 26 92 fax. 56 491 14 08
adres: 13-300 Nowe Miasto Lubawskie, ul. Grunwaldzka 3.

Nowe Miasto Lub.08.03.2018 r.

HK.4027.1.17.2018

OBSZAROWA OCENA JAKOŚCI WODY DO SPOŻYCIA na terenie gminy Nowe Miasto Lubawskie za 2017 rok.

W oparciu o art.4 ust.1 pkt 1 Ustawy z dnia 14 marca 1985 r. o Państwowej Inspekcji Sanitarnej (t.j. Dz. U. z 2017 r. poz.1261 z p.zm.) oraz zgodnie z art.12 ust 1 ustawy z dnia 7 czerwca 2001 r. o zbiorowym zaopatrzeniu w wodę i zbiorowym odprowadzaniu ścieków (t.j. Dz. U. z 2017 r. poz.328) i § 23 Rozporządzenia Ministra Zdrowia z dnia 7 listopada 2017 r. w sprawie jakości wody przeznaczonej do spożycia przez ludzi (Dz.U. z 2017 poz.2294), Państwowy Powiatowy Inspektor Sanitarny w Nowym Mieście Lubawskim dokonał obszarowej oceny jakości wody do spożycia na terenie gminy Nowe Miasto Lubawskie za okres od 1 stycznia 2017 r. do 31 grudnia 2017 r.

Nadzór sanitarny nad jakością wody do spożycia w 2017 r. był sprawowany w oparciu o Rozporządzenie Ministra Zdrowia z dnia 13 listopada 2015 r. w sprawie jakości wody przeznaczonej do spożycia przez ludzi (Dz.U. z 2015 poz.1989).

Administratorem wodociągów jest Zakład Usług Komunalnych sp.z o.o. w Mszanowie ul. Parkowa 2. Mieszkańcy gminy Nowe Miasto Lub. są zaopatrywani w ramach zbiorowego zaopatrzenia w wodę przeznaczoną do spożycia z sześciu wodociągów publicznych : Mszanowo, Nawra, Bagno, Skarlin, Tylice , Gwiździny.

- Wodociąg publiczny Mszanowo o produkcji wody 174 m³/dobę, liczbie ludności zaopatrywanej w wodę 1990 w 4 miejscowościach - Mszanowo, Bratian, Kaczek ,Łąki Bratiańskie ,
- Wodociąg publiczny Nawra, o produkcji wody 135 m³/dobę, liczbie ludności zaopatrywanej w wodę 450 w 2 miejscowościach – Nawra, Bratian,
- Wodociąg publiczny Bagno o produkcji wody 466 m³/dobę, liczbie ludności zaopatrywanej w wodę 2750 w 8 miejscowościach - Bagno, Lekarty, Nowy Dwór Bratiański, Jamielnik, Pustki, Radomno, Chroście, Gryżliny,
- Wodociąg publiczny Skarlin o produkcji wody 107 m³/dobę, liczbie ludności zaopatrywanej w wodę 450 w 1 miejscowości - Skarlin,
- Wodociąg publiczny Tylice o produkcji wody 141 m³/dobę, liczbie ludności zaopatrywanej w wodę 630 w 2 miejscowościach -Tylice, Pacółtowo,
- Wodociąg publiczny Gwiździny o produkcji wody 134 m³/dobę, liczbie ludności zaopatrywanej w wodę 1180 w 2 miejscowościach – Gwiździny, Pacółtowo.

W/w wodociągi zasilane są w wodę ze studni głębinowych (Mszanowo – 1 studnia, Nawra – 1 studnia, Bagno – 2 studnie, Skarlin – 1 studnia, Tylice – 1 studnia, Gwiździny – 2 studnie). Woda surowa ze studni w wodociągach Nawra , Bagno, Tylice ze względu cechy organoleptyczne , skład fizykochemiczny podlega uzdatnianiu – w urządzeniach wodnych – w Stacji Uzdatniania Wody poprzez napowietrzanie, odżelazianie, odmanganianie , filtrację. W pozostałych wodociągach tj. Mszanowo, Skarlin, Gwiździny woda podawana do sieci wodociągowej nie podlega uzdatnianiu w filtrach. Ze względu na rodzaj ujęć – głębinowe i stabilny skład mikrobiologiczny nie ma potrzeby stałej dezynfekcji wody w wodociągach. Dezynfekcja jest przeprowadzana okresowo dopuszczonym do kontaktu z wodą do spożycia środkiem dezynfekcyjnym na bazie chloru. Woda była dezynfekowana jako działanie naprawcze po zanieczyszczeniu mikrobiologicznym lub po awarii na

sieci wodociągowej. Przed podaniem wody do sieci wodociągowej zapas wody jest magazynowany w odpowiednio przygotowanych i zabezpieczonych naziemnych zbiornikach retencyjnych w wodociągu Mszanowo, Nawra, Bagno, Tylice.

W ramach monitoringu jakości wody w w/w wodociągach Państwowy Powiatowy Inspektor Sanitarny w Nowym Mieście Lubawskim w 2017 r. pobrał do badań 52 próbki wody, w tym 24 próbki w ramach monitoringu kontrolnego (badanie podstawowe), 6 próbek w ramach monitoringu przeglądowego (badanie rozszerzone), 13 próbek sprawdzających jakość mikrobiologiczną wody w związku z prowadzonym postępowaniem administracyjnym w wodociągach Bagno, Skalin oraz 9 próbek interwencyjnych na obcy zapach wody w wodociągu Bagno.

Administrator wodociągów Zakład Usług Komunalnych w Mszanowie Sp.z o.o w ramach kontroli wewnętrznej wykonywał badania laboratoryjne w zakresie monitoringu kontrolnego i przeglądowego w Laboratorium Środowiskowym SGS Polska w Pszczynie.

Wyniki badań zgodnie z opracowanym harmonogramem przekazywane były na bieżąco do Państwowego Powiatowego Inspektora Sanitarnego w Nowym Mieście Lubawskim. W 2017 r. przekazano 30 sprawozdań z badań jakości wody przeprowadzonych w ramach kontroli wewnętrznej, na podstawie których sporządzane były bieżące oceny jakości wody.

Zgodnie z zapisem § 10 ust 1w/w Rozporządzenia MZ z dnia 13 listopada 2015 r. w sprawie jakości wody przeznaczonej do spożycia przez ludzi (Dz.U. z 2015 poz.1989), podmiot przeprowadził wstępny monitoring substancji promieniotwórczych w wodzie. Badanie wykonano we wszystkich 6 wodociągach, było to badanie po 1 próbce wody ze studni.

We wszystkich przypadkach nie przekroczono granic wykrywalności stężenia trytu oraz izotopów promieniotwórczych radu: Ra-226 i Ra-228.

Na terenie gminy w 2017 roku stwierdzono zanieczyszczenie mikrobiologiczne w 2 wodociągach – Bagno i Skarlin ze względu na obecność wskaźnikowych bakterii grupy coli w liczbie od 2jtk/100m – 7 jtk/100ml (norma 0 jtk/100ml). W związku z powyższym PPIS wydał decyzje o braku przydatności wody do spożycia, nakazał poinformowanie konsumentów o jakości wody, wprowadzenie działań naprawczych w celu doprowadzenia wody do jakości mikrobiologicznej zgodnej z wymaganiami, zapewnienia mieszkańcom wody o właściwej jakości mikrobiologicznej. W wodociągu Bagno zgodną z wymogami jakości wody udało się uzyskać po 23 dniach od stwierdzenia zanieczyszczenia, w wodociągu Skarlin zanieczyszczenie trwało 24 dni. Prawdopodobną przyczyną skażenia wody było wtórne zanieczyszczenie wody w sieci po awarii wodociągu Bagno, w Skarlinie bakterie pojawiły się w wodzie w studni.

Bakterie grupy są wskaźnikiem mikrobiologicznego zanieczyszczenia wody do spożycia przez ludzi i dlatego nie powinny być obecne w wodzie do spożycia. Stwierdzenie ich obecności w wodzie może sugerować zanieczyszczenie zewnętrzne studni, warstwy wodonośnej, nieodpowiednie uzdatnianie, wtórne zanieczyszczenie na sieci wodociągowej, nadmierną zawartość substancji odżywczych w uzdatnionej wodzie.

Woda w pewnych okolicznościach może być czynnikiem chorobotwórczym chorób zakaźnych przewodu pokarmowego wywoływanych przez bakterie, wirusy, i pasożyty. Skażenie wody pitnej bakteriami grupy coli może przyczyniać się do negatywnych skutków zdrowotnych dla konsumenta.

Próbki wody w badanym zakresie odpowiadały wymaganiom mikrobiologicznym i fizykochemicznym określonym w załącznikach nr 1-4 do Rozporządzenia Ministra Zdrowia z dnia 13 listopada 2015 r. w sprawie jakości wody przeznaczonej do spożycia przez ludzi (Dz.U. z 2015 poz.1989) z wyjątkiem okresowego zanieczyszczenia wody w wodociągu Bagno i Skarlin..

Na podstawie sprawozdań z badań analizowanych w ocenianym okresie, nie stwierdzono występowania stałych lub utrzymujących się przekroczeń żadnego z badanych parametrów, a incydentalnie stwierdzone przekroczenia i podjęte bezzwłocznie działania potwierdzone zostały pozytywnymi wynikami badanej wody.

W 2017 r. od mieszkańców z terenu gminy Nowe Miasto Lubawskie nie wpłynęły żadne potwierdzone zgłoszenia związane z niepożądanymi reakcjami po spożyciu wody.

PPIS w Nowym Mieście Lubawskim sprawując systematyczny nadzór nad jakością wody do spożycia oraz analizując wydane zgodnie z § 19 Rozporządzenia Ministra Zdrowia z dnia

13 listopada 2015 r. w sprawie jakości wody przeznaczonej do spożycia przez ludzi (Dz.U. z 2015 poz.1989) okresowe oceny jakości wody stwierdza iż, w okresie od 1 stycznia 2017 r. do 31 grudnia 2017 r. mieszkańcy gminy Nowe Miasto Lubawskie korzystający z wodociągu Mszanowo, Nawra, Skarlin, Bagno, Tylice, Gwiżdżyny spożywali wodę dobrej jakości, ocenianą jako przydatną do spożycia przez ludzi z wyjątkiem okresowego zanieczyszczenia mikrobiologicznego wody w wodociągu Bagno od 21.08.2017 r. do 13.09.2017 r. i w wodociągu Skarlin od 21.11.2017 r. do 15.12.2017 r.

Zgodnie z § 26 rozporządzenia Ministra Zdrowia z dnia 7 grudnia 2017 r. w sprawie jakości wody przeznaczonej do spożycia przez ludzi (Dz.U. z 2017 poz.2294) , konsumenci uzyskują informacje o jakości wody :

- z komunikatów opracowywanych przez właściwego państwowego inspektora sanitarnego, które są rozpowszechniane przez właściwego burmistrza , wójta w sposób umożliwiający bezzwłoczne zapoznanie się z nimi konsumentów z obszaru, dla którego wydano komunikat w przypadku udzielenia zgody na odstępstwo od wymagań (§ 28.1), stwierdzenia warunkowej przydatności wody do spożycia, stwierdzenia braku przydatności wody do spożycia.

- zgodnie z przepisami o dostępie do informacji publicznej lub z komunikatów umieszczanych na stronie internetowej urzędu gminy oraz na stronie internetowej przedsiębiorstw wodociągowo – kanalizacyjnych w przypadku, gdy woda odpowiada wymaganiom.

Państwowy Powiatowy
inspektor Sanitarny
w Nowym Mieście Lubawskim
Ewa Holak
mgr inż. epidemiolog

Otrzymują:

1. Pan Tomasz Waruszewski, Wójt Gminy Nowe Miasto Lub. z/s w Mszanowie,
2. Pan Leszek Moczadło Prezes ZUK Sp.z o.o. w Mszanowie

3.a/a

Sporządziła: Małgorzata Maron

Wywóz nieczystości płynnych oraz kanalizacja

- Cena wywozu nieczystości płynnych beczkami asenizacyjnymi – dla mieszkańców, którzy płacą za usługę wg wskazań wodomierzy od 01.07.2013r. wynosi **14,35 zł netto** (15,50 zł brutto) za m³,
- Cena wywozu nieczystości płynnych beczkami asenizacyjnymi, dla pozostałych mieszkańców wg kursu:
 - beczka 7 m³ - 100,46 zł. netto za kurs – **108,50 zł brutto**
 - beczka 11 m³ - 157, 87 zł. netto za kurs – **170,50 zł brutto**
- Cena ścieków z kanalizacji w Bagnie od 01.07.2017r. wynosi 8,42 zł. netto za m³ - **9,09 zł. brutto** a do 30.06.2017r. wynosiła 8,15 zł. netto – **8,80 zł brutto**

Tabela nr 6: Zestawienie rzeczywistych kosztów i przychodów związanych z wywozem nieczystości płynnych wozami asenizacyjnymi

Nazwa	Koszty	Przychody netto
Amortyzacja	14 408,28	183 838,20
Materiały	13 209,51	
Paliwo	59 043,14	
Usługi (zrzut)	96 000,75	
Wynagrodzenia	60 313,48	
SUMA	242 975,16	

Oczywistym faktem jest, że dopóki nie zostanie zmieniona stawka za wywóz nieczystości płynnych dla mieszkańców miejscowości Bagno nie rozwiąże się problemu z napływającymi wodami deszczowymi do zbiornika, z którego wywożone są ścieki, ta działalność nigdy nie przyniesie zysku.

Różnica w stawce za wywóz:

- 14,35 zł. netto dla pozostałych odbiorców
- 8,15 zł netto dla mieszkańców msc. Bagno do 30.06.2017r. a od 01.07.2017r. 8,42 zł netto.

Ilość sprzedaż wg faktur od 01.01.2017r. do 30.06.2017r. : 1563 m³

14,35 zł.- 8,15 zł. = 6,20 zł. x 1563 m³ = **9 690,60 zł.** – różnica przychodów w stawce

Ilość sprzedaż wg faktur od 01.07.2017r do 31.12.2017r. : 1599 m³

14,35 zł.- 8,42 zł. = 5,93 zł. x 1599 m³ = **9 482,07 zł.** – różnica przychodów w stawce

Łączna różnica w przychodzie za 2017 r. wynosi **19 172,67 zł.**

Ilość faktycznie wywieziona beczkowozami: 6485 m³

To oznacza, że aż **3323 m³** stanowiły wody deszczowe napływające do zbiornika, za które nikt nie został obciążony. Gdyby ta ilość została zafakturowana wg stawki za wywóz nieczystości płynnych czyli po 14,35 zł/ m³, ZUK zyskałby dodatkowy przychód w kwocie **47 685,05 zł.**

Kwoty w zestawieniu są kosztami rzeczywistymi.

Kanalizacja odprowadzana do Oczyszczalni Ścieków w Nowy Mieście Lubawskim

- Cena ścieków z kanalizacji w Bratianie, Mszanowie, Nawrze Ustronie oraz Pacóltowie wynosiła 8,15zł netto (brutto 8,80zł) od 01.01.2017r do 30.06.2017r., natomiast od 01.07.2017r. wynosi **8,42 zł.** netto (brutto 9,09 zł.)
- Na dzień 31.12.2017r. do kolektora sanitarnego podłączyła się następująca liczba posesji.



1. Ilość podłączonych gospodarstw:

- Bratian – **299 szt.**
- Pacółtowo – **117 szt.**
- Nawra Ustronie – **16 szt.**
- Mszanowo – **97 szt.**

Tabela nr 7: Koszty i przychody działania kanalizacji w Bratianie, Mszanowie, Nawrze Ustronie oraz Pacółtowie.

Nazwa	Koszty	Przychody netto
Materiały	9 655,58	1 334 445,02
Energia (przepompownie)	19 096,99	
Paliwo	665,04	
Usługi (zrzut)	338 878,97	
Wynagrodzenia	3430,02	
	371 725,61	

W powyższych danych wynika, że przychody nie pokrywają kosztów. W dalszym ciągu, pomimo podłączenia do kolektora sanitarnego kolejnych gospodarstw działalność nie przynosi zysku. Po odliczeniu zrzutu nieczystości płynnych do oczyszczalni Ścieków w Nowym Mieście Lubawskim pozostaje nam 2,55 zł (8,42 zł. – 5,87 zł., stan na 31.12.2017r.), jest to zbyt mała kwota aby pokryć koszty energii, wynagrodzeń oraz napraw, gdyż trzeba przyznać, stosunkowo nowe przepompownie często ulegają awariom.

PRZYCHODY DOTYCZĄCE GŁÓWNEJ GAŁĘZI DZIAŁALNOŚCI

Nazwa	Przychody w 2017 roku – brutto
WODA	789 142,61
OPŁATA STAŁA	87 280,35
ŚCIEKI DOWOŻONE	198 545,26
KANALIZACJA	361 200,62
RAZEM	1 436 168,84

Wspólnoty mieszkaniowe, Budynki Gminne

Zakład Usług Komunalnych w Mszanowie tak jak w latach poprzednich zarządza Wspólnotami Mieszkaniowymi. W 2017 r. pod pieczę zakładu znajduje się 16 wspólnot.

Miejscowość	Wspólnoty	Ilość mieszkań (szt.)	Powierzchnia użytkowa (m ²)
Mszanowo	1	18	748,46
Bagno	6	40	2 131,00
Radomno	3	16	681,92
Tylice	2	8	373,36
Gwiździny	4	24	1 247,80
SUMA	16	106	5 182,54

Zarządca pobiera wynagrodzenie w wysokości od 01.01.2017r. do 28.02.2017r. **0,80zł/m²** a od 01.03.2017r. **1,10 zł/m²**.

Przychód uzyskany z zarządzania wspólnotami mieszkaniowymi w 2017r. wyniósł **66 951,23 zł.**

Nie zmienił się również zasób obsługiwanych budynków gminnych, zlokalizowanych w miejscowościach:

- Gwiździny – 8 mieszkań (+ 1 do 25.09.2017r.),
- Radomno – 4 mieszkania,
- Jamielnik – 9 mieszkania
- Bagno – 3 mieszkania,
- Pustki – 1 mieszkanie
- Skarlin – 3 mieszkania+ biblioteka
- Kaczek – 1 mieszkanie
- Nawra - 2 mieszkanie + świetlica

o łącznej powierzchni użytkowej **1311,80 m²**, których właścicielem jest Gmina Nowe Miasto Lubawskie. Zarządca pobiera wynagrodzenie w wysokości **0,75 zł/m²**. Co dało przychód w wysokości **12 126,40 zł**.

Administrowanie cmentarzem komunalnym

Od września 2015 roku ZUK w Mszanowie zarządza Cmentarzem Komunalnym w miejscowości Gwiździny. Otrzymuje za to wynagrodzenie z Gminy Nowe Miasto Lub. w wysokości 500,00zł miesięcznie. ZUK podpisał umowę z firmą pogrzebową OREMUS na świadczenie usług pogrzebowych na terenie cmentarza. Została także utworzona strona internetowa cmentarza, gdzie dostępny jest plan cmentarza, lista wszystkich grobów, a także wyszukiwarka grobów. W biurze ZUK można uiszczać opłaty za korzystanie z Cmentarza Komunalnego. Ilość opłaconych pomników i nagrobków na koniec grudnia 2017 r. wyniosła 224 szt. natomiast ilość nieopłaconych pomników i nagrobków opiewa na 47 szt.

Przychód uzyskany za administrowanie cmentarzem komunalnym w 2017 roku wyniósł **6 000,00 zł**.



Usługi zewnętrzne

W 2017 roku Zakład Usług Komunalnych w Mszanowie Sp. z o.o. tak jak w latach poprzednich podejmował się wykonania robót związanych z:

- budową dróg
- remontami dróg
- układaniem kostki brukowej
- wykonywaniem sieci i przyłączy wodociągowych
- wykonywaniem przyłączy kanalizacyjnych
- zimowym utrzymaniem dróg

Największe roboty wykonane w 2017 roku (wartości brutto):

1. Remont sieci kanalizacji deszczowej w miejscowości Bagno – przychód **15 611,78 zł.**
2. Budowa chodnika wzdłuż ulicy Grunwaldzkiej w Bratianie – przychód **11 116,13 zł.**
3. Budowa sieci wodociągowej w miejscowości Tylice (długość 115,45mb) – przychód **11 864,39 zł.**
4. Budowa sieci wodociągowej w miejscowości Łąki Bratiańskie (długość 159,50mb) – przychód **14 939,49 zł.**
5. Przebudowa drogi gminnej w łąkach Bratiańskich – przychód **39 947,48 zł.**
6. Budowa sieci wodociągowej w miejscowości Skarlin (długość 223,15mb) – przychód **22 932,34 zł.**
7. Przebudowa ul. Okrężnej w miejscowości Bratian (zjazdy) – przychód **139 221,10 zł.**
8. Budowa sieci wodociągowej w miejscowości Pacóltowo (długość 131,46mb) – przychód **14 738,57 zł.**
9. Remont dróg gminnych w miejscowości Łąki Bratiańskie – przychód **27 136,26 zł.**
10. Budowa sieci wodociągowej obręb geodezyjny Bratian (długość 715,4mb) – przychód **79 961,38 zł.**
11. Przebudowa dróg gminnych w miejscowości Mszanowo – przychód **772 000,00 zł.**
12. Budowa sieci wodociągowej w miejscowości Pacóltowo (długość 430,83mb) – przychód **49 399,21 zł.**

13. Budowa sieci kanalizacji sanitarnej (długość 133mb) w miejscowości Nawra – przychód **40 153,23 zł.**
14. Przebudowa drogi gminnej w miejscowości Pacóttowo ul. Leśna – przychód **401 795,32 zł.**
15. Przebudowa drogi gminnej w miejscowości Bagno – przychód **322 334,60 zł.,**
16. Przebudowa drogi gminnej w Jamielniku (ul. Kszatanowa) – przychód **173 292,80 zł.**
17. Wykonanie podbudowy nawierzchni bezpiecznej pod plac zabaw na terenie Nowego Miasta Lubawskiego – przychód **11 133,39 zł.,**
18. Przebudowa ulicy Osiedlowej w msc. Bratian – odwodnienie ul. Welskiej i Ogrodowej w msc. Bratian – odwodnienie – całkowita wartość **141 311,06 zł.**
19. Budowa sieci wodociągowej w miejscowości Bratian (długość 349 mb) – przychód **39 150,90 zł.,**
20. Budowa sieci wodociągowej w miejscowości Tylice (długość 63 mb) – przychód **8 297,58 zł.**
21. Budowa oświetlenia ulicznego na ul. Zamkowej w Bratania – przychód **12 000 zł.**
22. Budowa oświetlenia ulicznego na ulicy Kasztanowej w Jamielniku – przychód **73 100,00 zł.**
23. Wykonanie zjazdu z drogi gminnej na drogę wojewódzką w Pacóttowie – przychód **19 966,82 zł.**

Zatrudnienie na dzień 30.12.2017r. kształtowało się na następującym poziomie:

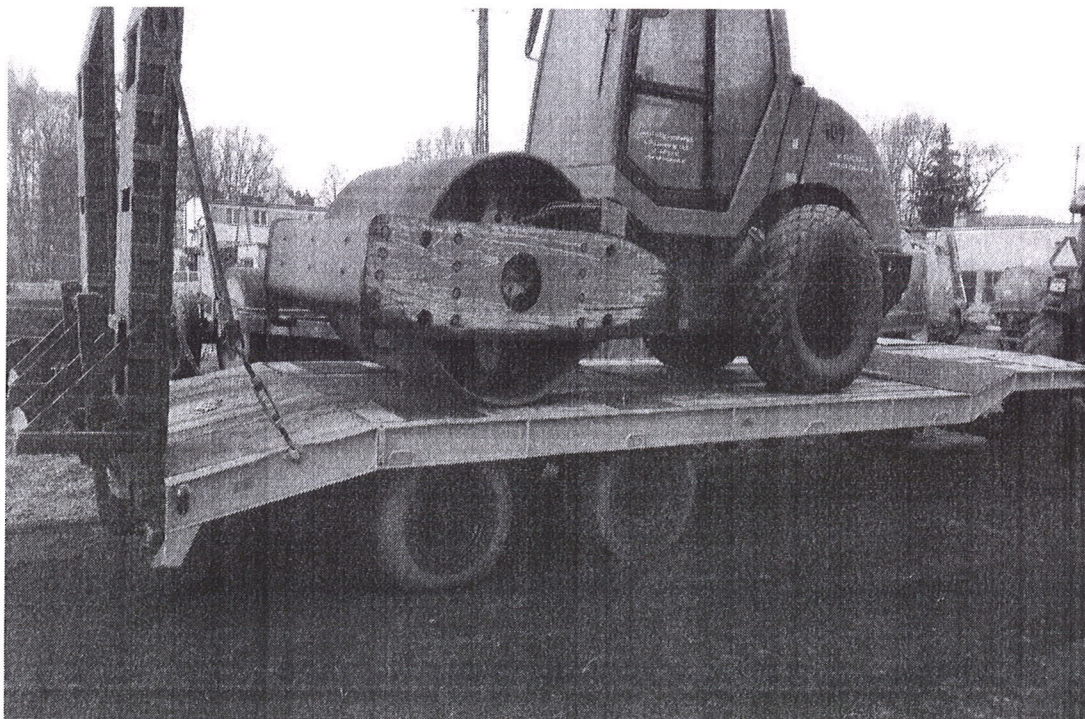
- administracja – 6 osób (w tym 1 osoba na zwolnieniu chorobowym, 1 jedna-zatrudnienie do 31.12.2017r., 1 nowo przyjęta od 01.12.2017r.)
- pracownicy fizyczni 17 – osób
- umowa o dzieło – 2 osoby (1 sprzątaczką)

PREZES ZARZADU
mgr Leszek Moczadło

Pozostałe informacje

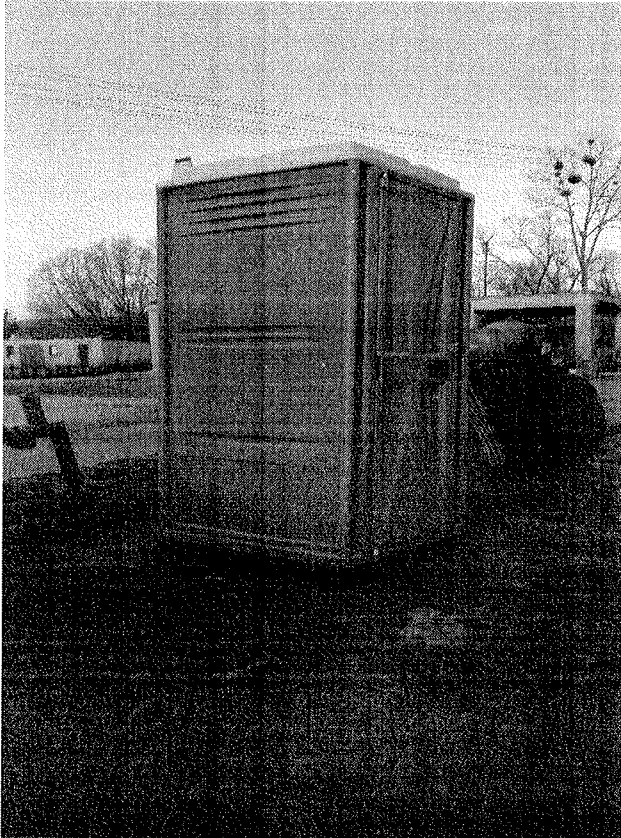
W 2017 roku ZUK w Mszanowie Sp. z o.o. w miarę możliwości finansowych inwestował w sprzęt potrzeby do wykonywania prac, zakupiono:

1. Komputer Laptop Lenovo – 2 981,30 zł.
2. Komputer Laptop Lenovo – 1 730,89 zł.
3. Zagęszczarka BELLE – 3 658,54 zł.
4. Przyczepa niskopodłogowa – 32 130,00 zł.



[Handwritten signature]

5. Toaleta przenośna ClipClop – 2 032,52 zł.



6. Samochód osobowy FIAT Panda – 21 138,21 zł.



7. Samochód specjalny Volvo – 100 000,00 zł.



Zakład Usług Komunalnych w Mszanowie 30.11.2017r. spłacił kredyt zaciągnięty w 2010 roku na zakup koparko-ładowarki JCB 3CX, koparko-ładowarka od 01.12.2017r. stała się własności Zakładu Usług Komunalnych.



Przychody z lokaty overnight: 2 400,27 zł.

PREZES ZARZĄDU
mgr Leszek Moczadło

